

# 南長野 医療センターだより

Minami Nagano Medical Center

2023.10 No. 19  
TAKE FREE

特集

急性大動脈解離

index

- 特集 急性大動脈解離 ..... 2
- お知らせニュース ..... 8
- 栄養科 健康レシピ ..... 10
- リハ通信 ..... 12
- トピックス ..... 13
- 診療担当医 ..... 14

特集

# 急性 大動脈解離

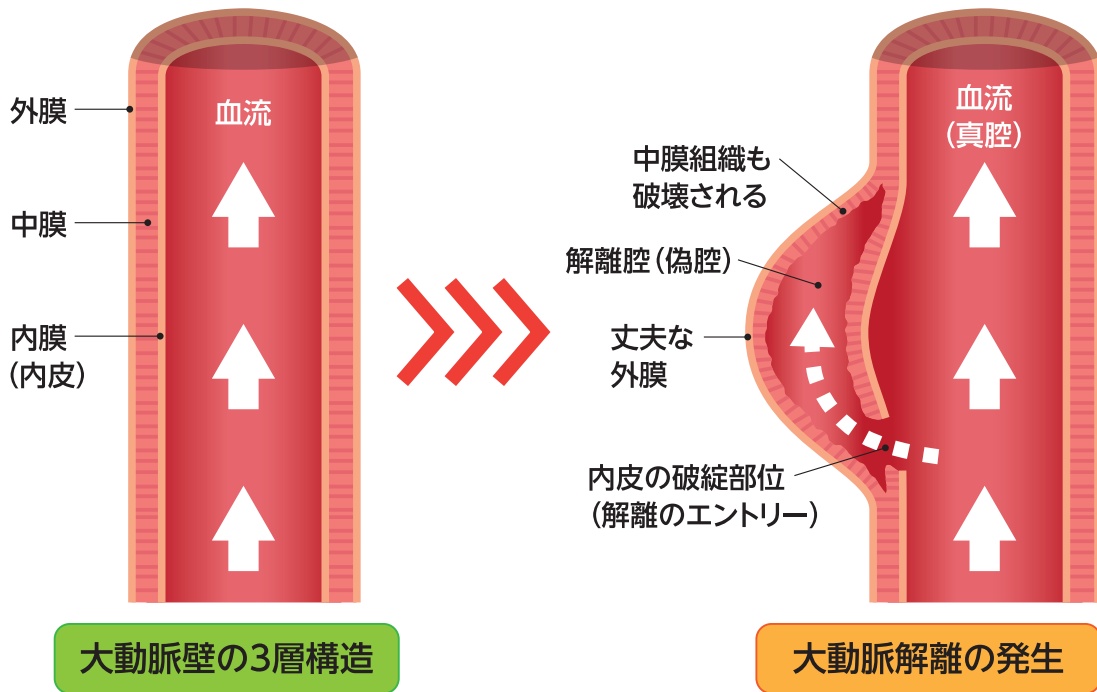


篠ノ井総合病院  
心臓血管外科部長  
よこやま しげき  
横山 茂樹

はじめに

『急性大動脈解離』という病気を  
知っていますか？最近芸能人や著名  
人がこの病気で急逝されたことで注  
目されています。実はこの病気は統  
計では心臓突然死の中で心筋梗塞に  
次ぐ第二位のとても怖い病気な  
のです。何が怖いかというと、予兆や前  
駆症状が全くない、それどころか検  
査で全く異常がないような方でも急  
に起こりうる病気なのです。昨日ま  
で普通にしていた。元気にしていた  
ような方でも突然起こって病魔が命  
を奪ってしまうようなそんな病気で  
す。今回はその病態や治療について  
紹介していきたいと思えます。

【図1】大動脈解離の発症メカニズム



### 急性大動脈解離とは

大動脈は、外膜、中膜、内膜の3層構造となっており、十分な強さと弾力を持っていますが、なんらかの原因で内側にある内膜に裂け目ができ、その外側の中膜の中に血液が入り込んで大動脈が裂けることを大動脈解離といいます。(図1)

元々大動脈は弾性構造(ゴムのように伸び縮みする)を有して、自身を伸び縮みして血圧安定させるという機能を持っています。加齢や動脈硬化によってこのゴムみたいな内膜に傷がついて、その傷が深い場合に内膜の内側に血液が入り込んで中膜を破壊しながら進行してしまうといった病態です。

内膜破綻部分をエントリー(裂け目の入り口という意味)といい、このエントリーの場所によって病態や治療法が大きく変わります。

## 大動脈解離の原因は

加齢に伴う動脈硬化、高血圧、喫煙、ストレス、高脂血症、糖尿病、睡眠時無呼吸症候群、遺伝などのさまざまな要因が関係すると考えられています。大動脈の内膜は本来非常に頑丈で耐久性の高いものですが、血管が伸び縮みする許容範囲を超えて血圧が変動、血圧がものすごく高い状態が続くことにより内膜の傷から大動脈解離に進行してしまいます。大動脈解離の発症が多い年齢は男女とも70代（統計では男女差はない）とされていますが、40代や50代で発症することも稀ではありません。

また、大動脈解離の発症は冬場に多く、夏場に少ない傾向があります。また、時間的には活動時間帯である日中が多く、特に6～12時に多いと報告されています。逆に深夜から早朝は少ないようです。

## 大動脈解離の症状

大動脈解離は、ほとんどの場合、何の前触れもなく、突然、胸や背中への激痛とともに起こります。また、起こったばかりの時は、

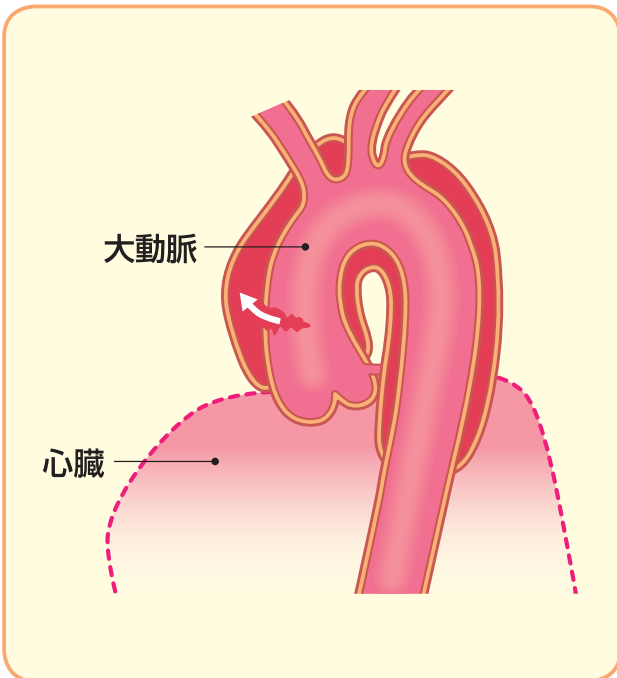


背中への激痛

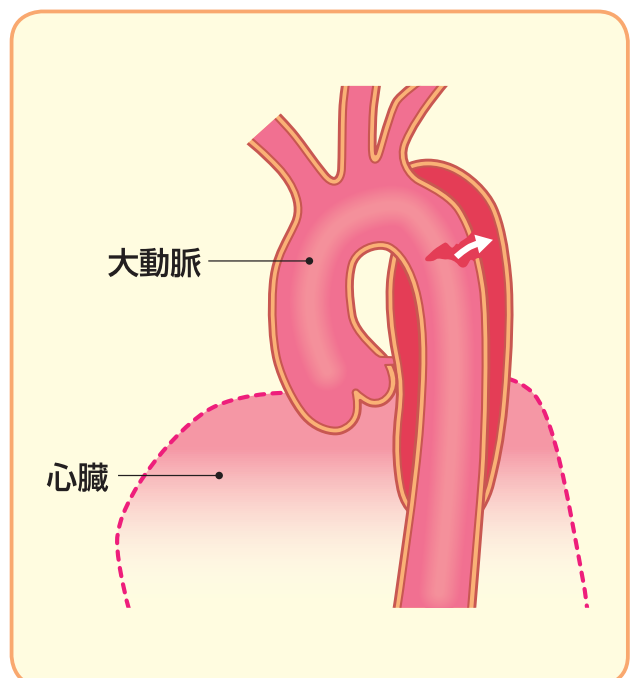


胸への激痛

【図2】解離の範囲による分類(スタンフォード分類)

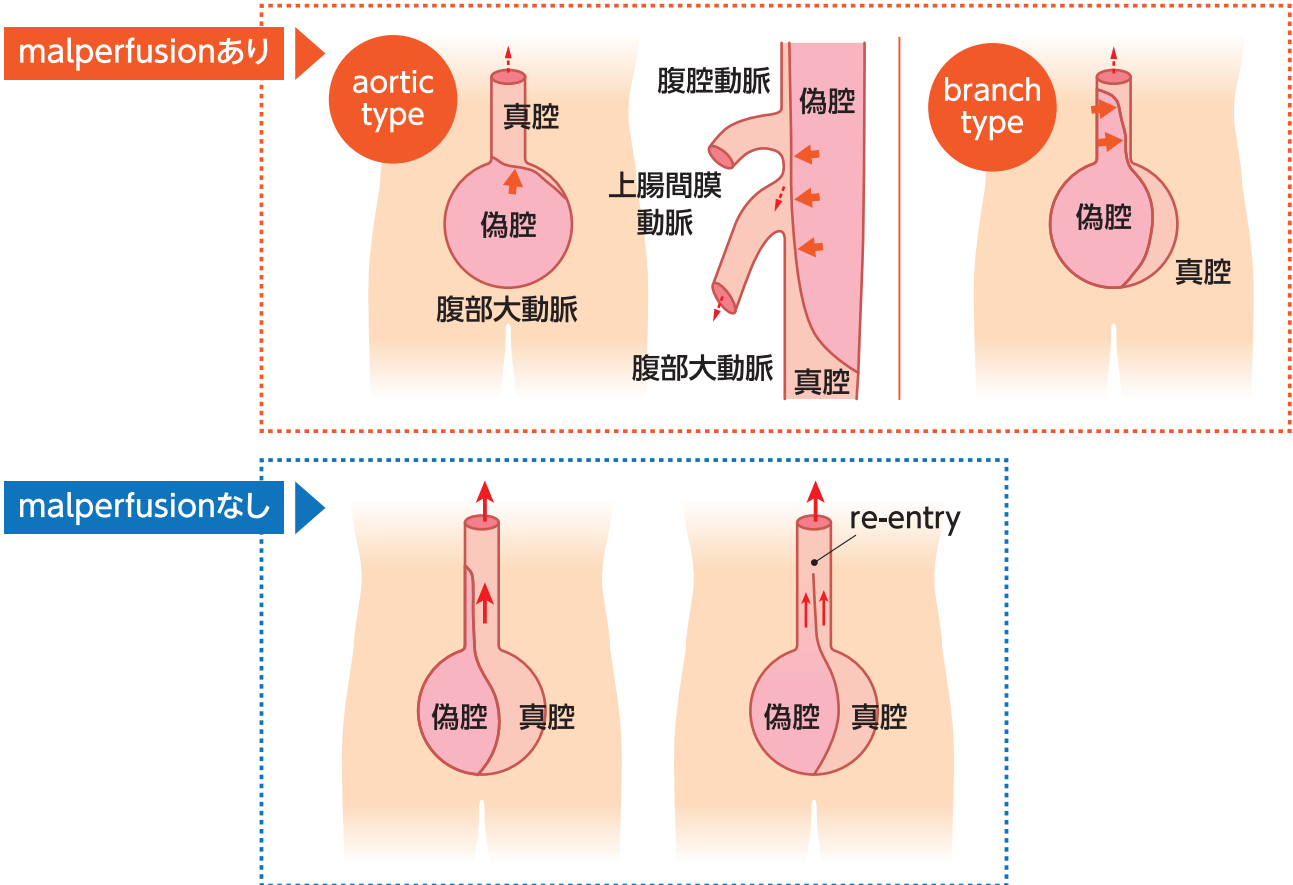


A型: 上行大動脈に解離があるもの



B型: 上行大動脈に解離がないもの

【図3】解離に伴う灌流障害(Malperfusion)のシエーマ



血管が裂けているために血管の壁が薄くなり、きわめて破裂しやすい状態にあります。特に上行大動脈にエントリーがあり解離が及ぶスタンフォードA型(図2)では、1時間に1%ずつ死亡率が上昇すると言われております。つまり、48時間以内におよそ半分の患者さんが亡くなることとなります。

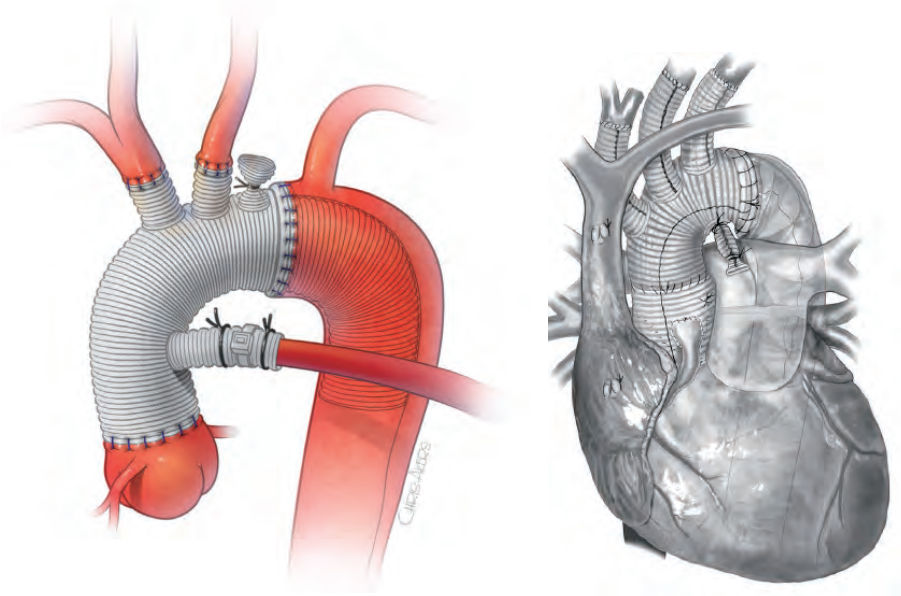
では、なぜスタンフォードA型の場合はそこまで死亡率が高くなるのでしょうか。それは大動脈解離による組織灌流障害(図3)が関与しています。臓器灌流障害は解離の進行によって起こりますが、エントリー位置やリエントリー(裂け目の出口)の有無によって千差万別です。ただし、スタンフォードA型で起こる脳の灌流障害(脳梗塞)や冠動脈の灌流障害(心筋梗塞)は死亡に直結します。それだけでなくスタンフォードA型は心臓の周囲に血液が漏れ出

す心タンポナーデや心破裂なども引き起こすため致命的になります。

**急性大動脈解離の診断**

胸部レントゲン、心エコー、造影CTなどで診断していただきます。症状は胸痛や背部痛、めまいや嘔気、下肢痛など様々なため他の病気と区別がつきにくい時が多いです。そのため、確定診断には造影剤を用いたCT検査が必須です。造影剤を体内に入れX線で断層撮影する検査です。胸部X線検査や心エコー検査で大動脈解離が疑われた場合、この造影CT検査で最終診断を下します。これで得られた画像で解離の範囲、エントリーの位置、フラップなどが映し出されます。また、スタンフォードA型かB型か、臓器灌流障害があるかどうかなど、診断と治療に必要な情報が得られます。

【図4】治療後の人工血管の形態シエーマ



\*Operative Techniques in Thoracic and Cardiovascular Surgery  
(<https://www.optechtc.com/>) より引用転載

### 急性大動脈解離の治療

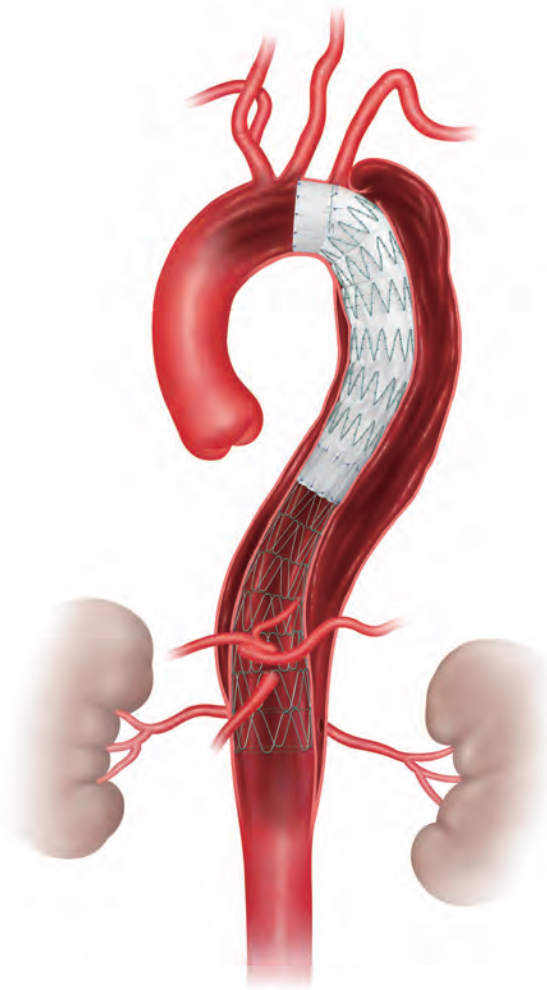
大動脈解離の治療は、裂けている場所およびその範囲によって変わります。上行大動脈にエントリーがあり解離が及ぶスタ

ンフォードA型では緊急手術が必要となります。上行大動脈から裂け目（エントリー）がある部分までを人工血管で置き換える手術を行います。（図4）

多いため、降圧薬と絶対安静の治療が中心です。（降圧安静治療）しかしこのスタンフォードB型も破裂の兆候が認められたり（背中の痛みが持続）、腹部内臓や下半身への血の流れが悪くなる場合は緊急の治療（手術もしくは

ステントグラフト手術）を必要とします。またスタンフォードB型は発症すぐには手術治療の必要がなく、数ヶ月〜数年で偽腔が拡大して破裂を来すことがあります。このため偽腔が膨らみ瘤化（大

【図5】ステントグラフト内装術シエーマ  
(クックメディカル社提供)



動脈解離の偽腔が膨らんで瘤化した状態を解離性大動脈瘤と呼びます)するのを防ぐため、解離の原因となった裂け目(エントリー)をカテーテルで塞ぐ治療をすることがあります。これが、B型大動脈解離に対するステントグラフト治療です。(図5)

### 急性大動脈解離手術の成績

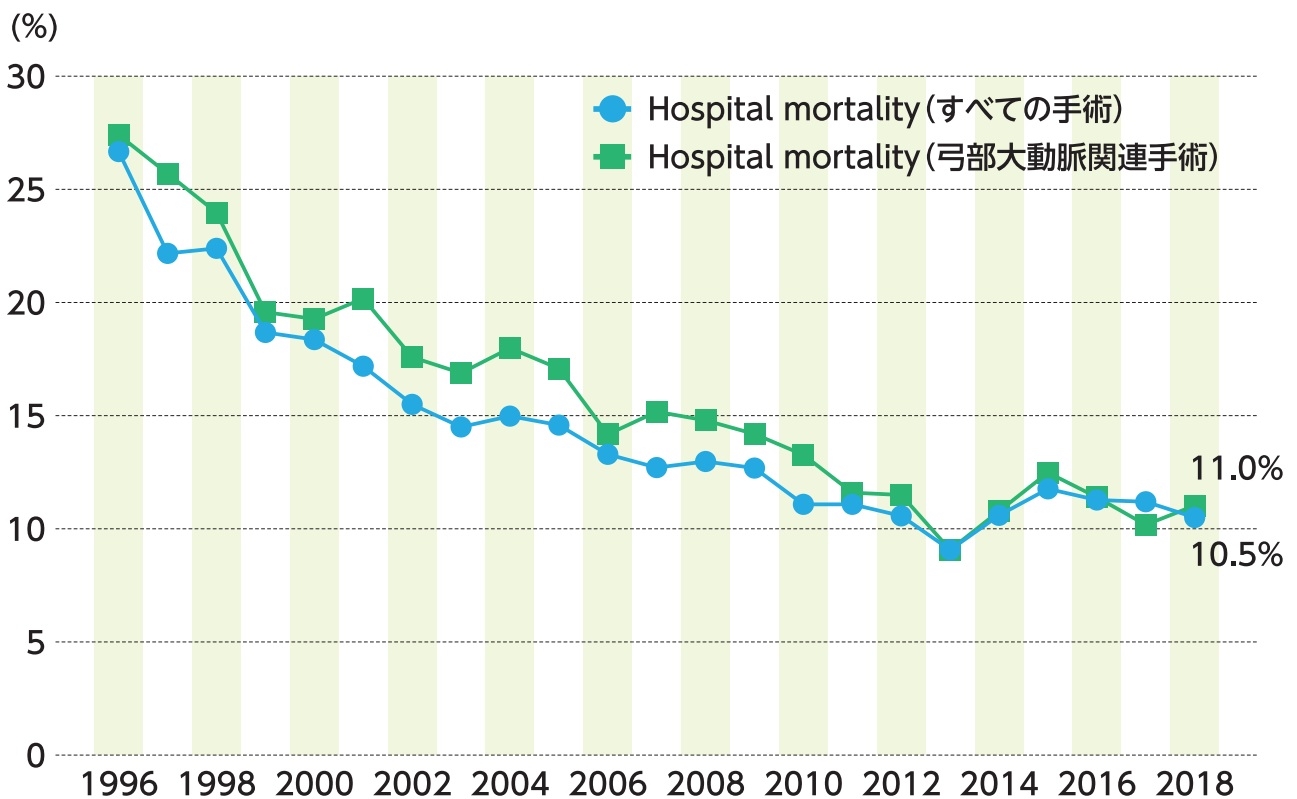
急性大動脈解離は怖い病気ですが、人工血管や人工心肺のカニューレなどの品質向上、手術の細かい手順が確立されてきており1996年の手術成績と比べると死亡率は3分の1くらいになっています。(図6)しかしながら、手術死亡率は依然10%とハイリスクな手術であることには変わりありません。手術成績向上のためには素早い診断と適切な治療が切っても切り離せません。

### 終わりに

急性大動脈解離だけでなく狭心症、心臓弁膜症、大動脈瘤、不整脈など心臓血管外科として当センターでは様々な治療をおこなっています。心臓手術は一人ではできません。麻酔科医や臨床工学技師、看護師のチームで「笑顔と技術で北信地区の循環器医療を支える」をモットーに頑張っていますので、何かあればいつでもご相談ください。



【図6】急性大動脈解離手術の死亡率  
(日本胸部外科学会 2018 Annual report より転載)



# 健康管理センターが新しくなりました

新棟完成に伴い、篠ノ井総合病院の健康管理センターが北棟2階に移転し新しくなりました。居心地の良さ、プライバシーの確保など、高いサービスが提供できるようデザインし、選ばれる健診施設を目指しました。新たに通院2日ドック利用者向けに専用ラウンジを設け、プライバシーに配慮した個別空間を用意しております。また、レストラン直通の専用エレベーターも設置しました。

病気の予防、早期発見、治療に人間ドックは重要な役割を担っています。ぜひ、当院健康管理センターで人間ドックをご利用ください。

お知らせ



開放的な受付



充実した検査室・診察室



プライバシーを確保した採血室



通院2日ドック専用個室



通院2日ドック専用ラウンジ





検査の合間もリラックスできるようイスを用意しています

## 1 受付



## 2 各種検査



## 3 診察・結果説明



## 4 保健指導



# 当院で人間ドックを受けませんか？

おすすめ

## 通院2日ドック【2日コース】 2023年10月より再開 予約受付中

宿泊を含め2日間で行うコースです。充実した検査項目を、快適に、ゆとりをもって受けていただけます。

【実施日】木曜日(指定日)

【金額(税込)】一般/68,200円 JA組合員/62,700円

宿泊は長野市松代の「松代荘」となります。鉄分を多く含み、美肌効果や肉体疲労に効果のある、身も心もリラックスできる、源泉かけ流しの温泉をお楽しみください。

「松代荘」



## 脳ドックも受付中

脳ドックのみでも受診可能です。また当院人間ドックにプラスして受診可能です。

【実施日】火・木・金曜日

【金額(税込)】脳ドックのみ/49,500円 人間ドックのオプションとして/44,000円

予約

篠ノ井総合病院健康管理センター

平日/14:00~17:00 土曜日(診療日)/9:00~12:00

TEL 026-292-2261(代表)

新町病院でも人間ドックを受け付けています。詳細は新町病院までお問い合わせください。TEL 026-262-3111(代表)

# 健康レシピ

今回の  
食材

## 秋茄子



### 食材の紹介

茄子は夏が旬のイメージが強い食品ですが、5月頃から出荷り始め、10月頃まで市場に流通します。流通するシーズンが長いのは、茄子には様々な種類があり地域ごとの伝統的な茄子の品種も多いためです。9月〜10月が少し涼しくなることで昼と夜の寒暖差が大きくなり、この頃になる茄子は「秋茄子」と呼ばれます。夏の茄子よりもみずみずしい美味しさが特徴です。

### 食材の栄養について

茄子の栄養は季節ごとには調べられていないため、「夏」「秋」の違いはは



篠ノ井総合病院 栄養科

調理師

うすだ とおる  
碓田 徹

管理栄養士

ゆもと りえな  
湯本 里恵奈

きりとはしていませんが、茄子には水分が90%以上含まれています。長茄子約1.5本分、100gあたりのエネルギーはわずか22kcalなので、とても低カロリーです。水分が多い分、ビタミンやミネラルなどの栄養素はさほど多くありません。しかし、近年コリンエステルという成分が茄子には豊富に含まれていることが分かりました。コリンエステルは自律神経に働きかけ、血管を拡張して血圧を下げたり、リラックスをもたらすなどの作用があります。また茄子の鮮やかな紫色はポリフェノール的一种であるナスニンによるものです。ナスニンには抗酸

化作用や免疫力向上、アンチエイジングなどの効果があります。ナスニンは皮の部分に含まれるので、できれば皮をむかずに調理して食べたい食品です。

### ◎選び方・保存のポイント

濃い紫紺色でツヤがあり、色にムラがなく均一なものを選びます。日光を浴びてしっかりと成長しているものは「なす紺」と呼ばれる独特な紫色をしています。茄子のガクについたとげが、固く鋭くつがっているものを選びます。触ると痛いぐらいのものほど鮮度がいいです。流通の過程でトゲが落ちてしまうこともあります。鮮度が落ちてくるととげが取れてしまいます。トゲがないから必ずしも鮮度が落ちているとは言い切れませんが、残っている場合は鮮度が良いと判断できません。茄子を生のまま保存したいなら「冷蔵保存」がおすすです。低温障害や乾燥などに注意すれば、冷蔵庫の場合は1週間から10日程度の保存が可能です。食品用ラップに1個ずつ包み、チャック付きの保存袋（またはポリ袋）に入れ、冷蔵庫の野菜室で保管します。ヘタを上にして立てて保存すると長持ちするとも言われています。



## 秋茄子の香味だれ

### 材料(2人分)

秋茄子…………… 3本(240g)	☆調味料
片栗粉…………… 大さじ1	醤油…………… 小さじ1
ごま油…………… 適量	みりん…………… 小さじ1/2
大葉…………… 4枚	清酒…………… 小さじ1
	黒酢…………… 小さじ1
	砂糖…………… 小さじ1/2
	生姜すりおろし…………… 3g
	にんにくすりおろし…………… 3g

### 作り方

- ① 茄子は1cmの輪切りにする。
- ② フライパンを中火にかけてごま油をひき、茄子に火が通るまで焼く。
- ③ 調味料を加えて炒め合わせる。
- ④ 器に盛りつけ上に千切りにした大葉を散らす。

### 1人分の栄養価

エネルギー	たんぱく質	脂質	炭水化物	塩分
187kcal	2.0g	8.1g	24.6g	0.9g

茄子は切っておくと変色したり味にえぐみが出たりしますので水につけ、あく抜きをすることがお勧めです。ただし長時間水にさらすと栄養成分も流れ出てしまいやすいので、あく抜きをする際は、短時間でさっとすることが良いでしょう。必須アミノ酸やビタミン、ミネラルなど健康成分の豊富な黒酢と合わせ、さっぱりとした味付けになっています。



## 秋茄子と豚肉の和風パスタ

### 材料(2人分)

乾燥パスタ…………… 200g	☆調味料
豚こま肉…………… 100g	塩こしょう…………… 少々
秋茄子…………… 1本(80g)	にんにく…………… 少々
しめじ…………… 80g	バター…………… 10g
玉ねぎ…………… 50g	和風顆粒だし…………… 小さじ1
小ねぎ…………… 少量	醤油…………… 大さじ3
オリーブオイル…………… 大さじ2	

### 作り方

- ① 茄子、しめじ、玉ねぎを食べやすい大きさに切る。
- ② フライパンにオリーブオイルを1/2量入れ茄子がしんなりする程度に炒め、一度お皿に移しておく。
- ③ たっぶりのお湯を沸かした鍋に塩を入れて、パスタを茹でる。
- ④ フライパンに残りのオリーブオイルを入れ、にんにく、豚こま肉、たまねぎ、しめじの順に入れて塩こしょうで炒める。
- ⑤ 茹で上がったパスタを④のフライパンに入れ、和風顆粒だし、バター、醤油を加えて軽く炒める。
- ⑥ パスタをお皿に盛り付け、炒めておいた茄子、小ねぎを散らす。

### 1人分の栄養価

エネルギー	たんぱく質	脂質	炭水化物	塩分
685kcal	26.1g	26.6g	80.6g	2.7g

一緒に調理した豚肉はたんぱく質やビタミンB群などが豊富な食材です。食物繊維やビタミンDの豊富なしめじも使用し、1皿でもしっかり栄養の摂れるメニューです。パスタはパッケージの時間よりも少し短めに茹でることがお勧めです。

# リハ通信

## 訪問

## リハビリテーション

新町病院リハビリテーション科  
理学療法士  
井出 祐介  
いで ゆうすけ



当センターでは療養が必要となつた方が、住み慣れたご自宅での生活の有する能力に応じ自立した日常生活を営むことができるよう介護保険・医療保険に対応した各種サービスを提供しています。そのうちの一つに訪問リハビリテーションがあります。

通院が困難、または自宅での療養が必要な方を対象に病院からリハビリテーション科のスタッフが自宅に訪問し、実際に生活している環境の

### 「訪問リハビリテーションとは」

中でリハビリテーションを行うことを訪問リハビリテーションと言います。住み慣れた自宅の環境で練習ができるため、より対象者に合わせたリハビリを受けることができます。新町病院の訪問リハビリでは、現在4名の理学療法士が勤務しています。訪問エリアは長野市信州新町、中条、七二会、大岡・小川村です。広範囲なので車で1日に100km近くの移動になることもあります。篠ノ井総合病院では、現在理学療法士1名、作業療法士1名が勤務しています。訪問エリアは、長野市南部、千曲市北部です。

### 「対象となる方」

要介護認定で要支援、要介護の認定を受けた方は、介護保険サービスが適応されます。主治医からの指示書も必要となりますので、まずは担当のケアマネジャーにご相談ください。

### 「サービス内容」

次のようなリハビリテーションを受けることができます。

- 血圧など健康状態のチェック
- 歩行、寝返り、起き上がり、立ち上がり、座るなどの基本動作練習
- 可動域、筋力トレーニング
- 食事、排泄、着替えなどの生活動作訓練
- 福祉用具の活用方法のアドバイス
- 住宅改修のアドバイス
- 言語機能、嚥下機能の訓練
- ご家族へ介助方法の指導



## 外来受付時間のご案内

【受付時間】午前8時～午前11時30分  
左記診療科の外来受付時間は異なりますので、ご注意ください。

診療科	曜日	受付時間
整形外科	毎日	午前8:00～10:30
産婦人科	木曜日	午前8:00～10:30
	上記以外	午前8:00～11:00
眼科	火曜日・金曜日	午前8:00～10:30
	上記以外	通常通り
呼吸器内科	火曜日	午前8:00～10:30
	上記以外	通常通り

※緊急時はお問い合わせください。

都合により受付時間の変更となっている場合があります。

## 病院南側、第3駐車場をご利用ください

第3駐車場の利用を再開しました。ぜひご利用ください。  
【入館可能時間】

●診療日／  
午前7時50分～午後7時30分

## 南口玄関の利用を再開しました

閉鎖しておりました、南口玄関の

利用を再開しました。第3駐車場からご利用いただけます。  
【入館可能時間】

●診療日／  
午前8時～午後7時15分まで



## レストランねむの木をご利用ください

北棟への移転に合わせて、一般の方の利用を再開しました。ぜひご利用ください。



●平日／  
午前10時～午後5時

●土曜日(診療日)／  
午前10時～午後2時  
ラストオーダー閉店30分前

## 院内七夕まつり

旧暦の七夕にあわせて職員組合文化部では入院中の患者さんに季節感を感じてもらおうと七夕の飾りつけと患者訪問を行いました。

飾られた短冊には患者さんの思いの願いが書かれていました。

8月4日には入院患者さんを訪問し、折り紙で折った魚やペンギンにメッセージをつけたものを釣り上げてもらい納涼気分を楽しんでいただきました。

また手ぬぐいのプレゼントもありました。

入院中の患者さんはプレゼントをもらいみなさんとても喜んでいました。みなさんの願いが叶うといいですね。



## 七夕飾りを寄贈していただきました

7月5日に更級農業高校アグリコースの生徒さんとJAグリーン長野女性部が七夕飾りを寄贈してくれました。高校生とJAグリーン長野女性部が遊休農地で栽培した綿花を使って製作したものです。綿花が光り輝ききれいでした。生徒さんたちは入院している方通院している方が短冊に願いを書いて、その願いが叶うようにと思いを込めて制作したそうです。展示後は多くの方が願いをこめ短冊を飾っていました。



# 南長野医療センター篠ノ井総合病院外来診療担当医表

2023年10月1日現在 (担当医表は予告なく変更することがあります)

診療科		月	火	水	木	金	土(1・4週)
内科	【呼吸器内科】 受付 午前11:30まで ㊦午前10:30まで	長坂	永井	小川	安村	鈴木貞	長坂
		中牧(血内)月1	佐藤(血内)	倉石 <sup>㊦</sup>	長坂	倉石 <sup>㊦</sup>	信大
		吉長(神内) <sup>㊦</sup>				中藤(神内) <sup>㊦</sup>	
	呼吸器	篠崎	松尾	信大	篠崎	堀内	
						神田 <sup>①③⑤</sup>	
	腎臓	牧野	穴山	牧野	中村裕	熊谷	
		田村 <sup>㊦</sup>		長沢	田村		
	内分泌	峯村	駒津 <sup>㊦⑤</sup>	峯村	横田直 <sup>㊦</sup> (③以外)	特診 <sup>㊦</sup>	
		横田直 月1	横田直	河合	山口	山口 <sup>㊦</sup>	
	消化器	阿部 <sup>㊦</sup>	山口	阿部	阿部	大岩	
牛丸		牛丸	岡	児玉	三枝	特診 <sup>㊦</sup>	
児玉		小林義	三枝 <sup>㊦</sup>	岡	小林義		
	小林浩(肝) <sup>㊦⑤</sup>			横田有 <sup>㊦⑤</sup>			
睡眠呼吸センター <sup>㊦</sup>			松尾				
禁煙外来 <sup>㊦</sup>	午後	千野					
総合診療科		松井	小林優	三木	鈴木慶 <sup>①③⑤</sup>	小林優 <sup>①②③⑤</sup>	
		小池洋	松井	鈴木慶	山崎	後藤 <sup>④</sup>	
		山川淳	鈴木貞 <sup>①</sup> /後藤	小林優 <sup>①③</sup>	三木 <sup>②④</sup>	鈴木慶	
				小林優 <sup>①</sup> /原 <sup>③</sup>			
漢方外来 <sup>㊦</sup>	午後		山川淳	山川淳			
リウマチ 膠原病 センター	午前	下島	安村	永井	小川	原	
		原	浦野 <sup>㊦</sup>	野中	飯村	浦野 <sup>㊦</sup>	
	午後 <sup>㊦</sup>	坂口	小野 <sup>②④⑤</sup>	浦野 <sup>㊦②④⑤</sup>	浦野 <sup>㊦②④⑤</sup>	小野 <sup>②④⑤</sup>	
		下島	松井	野中	林 <sup>①③⑤</sup>	鈴木貞	
	浦野	中村幸 <sup>①or③</sup>		小岩井			
呼吸器外科			青木孝	藏井		藏井	
循環器内科		小林隆	矢彦沢	丸山拓	平森	小岩	小塚
		小塚	小塚	小塚	小塚	小塚	
		田畑	ASO 外来 <sup>㊦</sup>				
心臓血管外科			横山/片桐		横山		
小児科	午前	山川直	諸橋	諸橋	諸橋	山川直 <sup>①④⑤</sup>	諸橋
		長谷川	中村真	中村真	長谷川	中村真	竹内
		日高	矢澤	日高	日高	長谷川 <sup>㊦</sup>	矢澤
	午後 <sup>㊦</sup>	竹内			竹内	矢澤	
	予防接種	慢性外来	1か月健診/慢性外来	慢性外来	慢性外来		
外科		高畑	池野	宮本	池野	池野	山本
		五明	荻原	高畑	荻原	荻原	五明
		有吉	五明	五明	五明	高畑	
		渡邊 <sup>㊦②④⑤</sup>	山本	有吉	山本	有吉	
				宮本	宮本(11'~)		
整形外科		北川	外立	外立	丸山正	北川	交代制
		野村	北川	野村	野村	外立	
		小山勇	畑	小山勇/畑	小山勇	畑	
		奥田	信大	奥田	笠間	奥田	
	受付 午前11:00まで ㊦午前10:30まで					信大	
スポーツ疾患関節治療センター				野村	丸山正/野村		
産科	受付 午前11:00まで ㊦午前10:30まで	本道	西村	藤森/鹿島	加藤	本道	西村
	午後 <sup>㊦</sup>			1か月健診			
婦人科	受付 午前11:00まで ㊦午前10:30まで	西村	加藤	本道	藤森	鹿島	藤森
		松岡	松岡	松岡		加藤	交代制
	㊦		藤森	加藤	鹿島	西村 <sup>㊦</sup>	本道
	特殊外来 <sup>㊦</sup>	木村 <sup>㊦</sup>	本道 <sup>㊦</sup>	木村 <sup>㊦</sup>	西村	木村	
	不妊症	不妊症			不妊症		

診療科		月	火	水	木	金	土(1・4週)
脳神経外科		宮下	外間	村田	宮下	外間	交代制
		村田	(黒岩)	桑原	(桑原)	黒岩	
泌尿器科	午前	松高	鈴木尚	大学	鈴木尚	鈴木尚	
		中沢			中沢	松高	
	午後⑤	松高	鈴木尚		鈴木尚	鈴木尚	
		中沢			中沢	松高	
眼科 受付 ④⑤ 午前10:30まで	午前	赤羽圭	赤羽圭	赤羽圭	赤羽圭	赤羽圭	
		赤羽聡	赤羽聡	赤羽聡	赤羽聡	赤羽聡	
		富原	富原	富原	富原	富原	
皮膚科⑤⑥	午前	岡田/信大	木藤/岡田	木藤	岡田	岡田	
	午後			専門外来			
形成外科⑤⑥	午前	横山			横山/大学(月1)	横山	
	午後		横山/レーザー④	横山		レーザー②	
耳鼻咽喉科 ⑤⑥	午前	浅輪	浅輪	交代制	浅輪	浅輪	
		小林正	小林正		小林正	小林正	
	午後		専門外来			専門外来	
心療内科⑤⑥		大村	もの忘れ	もの忘れ	大村	検査	
口腔外科 ⑤⑥	午前	嶋根		嶋根	嶋根	嶋根	交代制
		竹内		竹内	竹内	竹内	
	午後		大学				

● 受付時間:8時00分～11時30分 ● 休診日:毎月第2・3・5土曜日、日曜日、国民の祝日、年末年始、当院の定める日 ● 予約・紹介状がないと受診できない診療科があります。詳しくは各外来にお問い合わせ下さい。 ● 救急患者さんにつきましてはこの限りではありません。

⑤:予約制、⑥:初診時に医療機関からの診療情報提供書(紹介状)が必要です、⑦:新患、⑧:午前、⑨:午後、⑩:数字:週

当院では、初診時に他の医療機関からの診療情報提供書(紹介状)をお持ちで無い患者さんから選定療養費7,700円(税込)を頂いております。初診の際はできるだけ診療情報提供書をお持ちください。

## 南長野医療センター新町病院外来診療担当医表

2023年10月1日現在 (担当医表は予告なく変更することがあります)

診療科		月	火	水	木	金	土(1・4週)
内科		本郷	細川	佐藤	堺澤	細川	野中①
		堺澤	野中	安村	信大医師	佐藤	佐藤④
		野中		細川③ 穂苅⑨⑩ 循環器内科 篠ノ井GHP⑨⑩④		信大医師 腎臓内科 中村 ⑨⑩①②③⑤	
総合診療科					後藤		
心療内科				雨宮⑩			
小児科		諸橋		山川直 (午後・予防接種)		諸橋①④ 山川直②③⑤	
外科				信大医師 受付午前 9:30～11:00		信大医師 受付午前 9:30～11:00	
整形外科		丸山①③⑤ 竹山②④	竹山	丸山③⑤ 篠ノ井GHP①②④	下川	竹山	木下① 篠ノ井GHP④
			草場 診察開始 午前10:00				
耳鼻科		信大医師 午後診察 受付午後 2:00～4:30		信大医師 午後診察 受付午後 2:00～4:30			
眼科			新井⑩	永田⑩	上野⑩		永田⑩
皮膚科						信大医師 ①③⑤	
泌尿器科				和食			

● 外来受付時間は一部の科を除き午前8時00分～午前11時30分迄です。 ● 休診日:毎月第2・3・5土曜日、日曜日、国民の祝日、年末年始、当院の定める日

⑩:予約制、篠ノ井GHP…篠ノ井総合病院医師、⑨:午後、⑩:数字:週



### 南長野医療センター篠ノ井総合病院

私たちは厚生連理念にのっとり、  
患者本位の医療の実践に努めます。



### 南長野医療センター新町病院

私たちは人のいのちと心を  
大切にする医療を実践します

#### 編集後記

春の WBC の野球選手の活躍に始まり、バスケットボールワールドカップなど各種スポーツ界の日本代表選手の活躍から目が離せません。  
テレビの前、あるいは現地に出向いて応援された方もいらっしゃるのでは…  
オリンピックに向け益々の活躍を願ってやみません。  
スポーツの秋、毎年何かにチャレンジしようと思ってもなかなか行動に移せない私ですが今年こそは…  
(A.U)