

南長野 医療センターだより

Minami Nagano Medical Center

2022.5
No. 13

TAKE FREE



特集

患者総合支援 センター

index <

- 特集「患者総合支援センター」…2
- 病院のお仕事「ジョブ」……………8
- 栄養科 健康レシピ ……………10
- リハ通信 ……………12
- トピックス ……………13
- 診療担当医 ……………14

特集

患者総合支援センター



センター長あいさつ

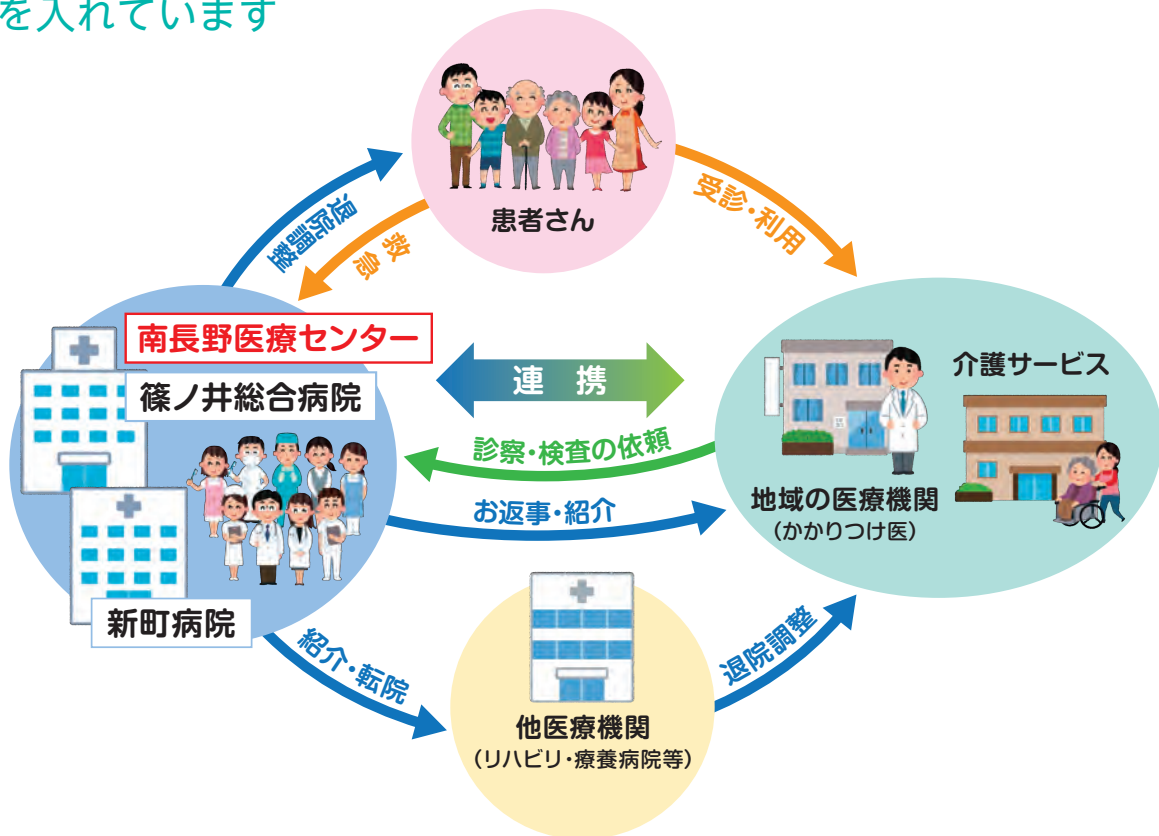


篠ノ井総合病院
患者総合支援センター長
ごとう ひろひさ
後藤 博久

2022年4月1日より患者総合支援センター長を拝命した後藤博久です。患者総合支援センターは、当院の理念である「患者本位の医療」を実践するために、多職種連携により業務を集中化することで、質の高い医療を切れ目なく効率的に提供し、さらなる利便性と安全性の向上を目指しております。患者さんやご家族が安心して当院を受診していただき、診断から入院治療、退院後のケアまで、急性期病院として、地域の医療機関、介護福祉施設との連携にも今まで以上に力を入れて支援させていただきます。

これからも皆様に満足していただけるよう、センター職員一丸で頑張っております。宜しく申し上げます。

地域の医療機関とのネットワークに 力を入れています

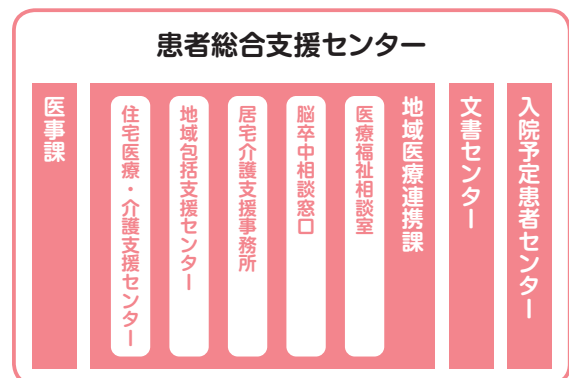


患者総合支援センターとは

正面玄関を入り、右側を奥に進むと、**③患者総合支援センター**があるのをご存知ですか？

患者総合支援センターでは、篠ノ井総合病院を利用する患者さんやご家族が安心して療養し、生活できるように医療・福祉・介護に関する様々な支援を行なっています。病院を受診する時、入院して検査や手術を受ける時、退院後の生活を考える時、退院してから必要な介護を利用する時、それぞれの状況や全体を通して切れ目のない支援が提供できるように努めています。

地域の医療機関や介護サービス事業所、行政のほか関係機関とのネットワーク構築にも力を入れており、住民の皆様安心して安全な医療を提供し信頼される病院として、住みやすい地域づくりに貢献したいと考えています。



*急性期病院：一般的に、急性期の患者に対し、状態の早期安定化に向けて、医療を提供する病院のこと。

受診から入退院・退院後も多職種がサポートします

地域連携



かかりつけ医



病院

紹介

- かかりつけ医、他病院から患者さんの紹介

外来診療

- 診察
- 各種検査

入院決定



看護師

入院を予定した患者さんとそのご家族に、入院前に入院予定患者センターにお越しただいでお話を伺い、入院にあたっての説明などを行っています。



管理栄養士

患者さんの栄養状態を確認し、食事に関する情報提供や、栄養補助食品などの紹介を行っています。栄養の専門家として、患者さんの早期回復をサポートします。



地域医療連携とは、地域の医療機関が自らの施設の実情や地域の医療状況に応じて、医療機能の分担と専門化を進め、診療所と診療所、診療所と病院、あるいは、病院と病院が相互に円滑な連携を図り、その有する機能を有効に活用することにより、住民が地域で継続性のある適切な医療を受けられるようにするものです。当院では地域医療連携課が中心となり、地

域の医療機関・介護福祉施設等と連携に努めています。救急治療や入院、高度な検査・手術を受ける際には、かかりつけの先生からの紹介により、当院での医療を受けていただきます。他の医療機関と密接に連絡を取りながら、救急医療・高度医療の提供を心がけています。また、地域の診療所や介護施設、訪問看護ステーション等のスタッフに向けた研修会を開催し、地域の医療・介護・福祉の向上および連携を図っています。院内・地域の関係機関と連携を密にし、安心して医療を受けられるように努めています。

地域連携

地域の皆様と病院を結ぶかけ橋

入退院支援

入院前から退院後の生活を見据え支援

入院した患者さんが退院後も安心して生活ができるよう、患者さんの退院後の意向を確認し、入院前あるいは入院直後から支援を始めます。転院や在宅への退院に不安のある場合など退院の支援が必要な患者さんご家族には、看護師や医療ソーシャルワーカーが相談に応じます。退院後の生活調整が必要な患者さんには、担当医や看護師、医療ソーシャルワーカー、リハビリスタッフ等の他、地域のケアマネジャーや地域包括支援センターとも連携し、在宅での生活に必要な調整会議も実施しています。

入退院支援

入院

- 入院の手続きサポート
- オリエンテーション



面談はプライバシーに配慮した個室で対応しています。

文書センター

患者さんが必要とする診断書等の受付から交付までを行っています。



薬剤師

患者さんが予定通りに検査や手術、入院生活を送れるよう、服用している薬を調べ、検査や手術に影響する薬剤の有無を確認します。



麻酔科

全身麻酔で手術を受ける患者さんが安全に手術を受けられるよう、手術前に麻酔科医師が診察します。



受付・清算(医事課)

入院時に提出いただいた入院申込書の確認や、迅速かつ正確に請求書の作成、医療費についてのご相談や説明を行っています。



医療ソーシャルワーカー

医療費を軽減するための制度の紹介や福祉制度の説明をします。医療や介護など、生活全般に関わる困りごとをお聞きます。



歯科口腔外科

口が原因で起こるトラブルを防ぐために、入院前・手術前後に歯科医師・歯科衛生士が「口腔ケア」を実施します。



入院支援

- 入院の説明と手続き
- 患者さんの基本情報の把握
【病歴・服用薬・アレルギー・生活状況など】
- 検査や手術の説明・術前指導
- 入院や退院後の生活についての心配事・意向の聞き取り

退院支援

- 看護師等による家族への指導
- 薬剤師による服薬指導
- 管理栄養士による栄養指導
- 看護保険など公的保険制度の案内
- 在宅医療、介護福祉サービスなどの調整など

検査や手術等のため入院することは患者さんにとって大きな出来事であり、不安を伴います。そういった不安を少しでも和らげ、患者さんが満足できる入院治療を受けて頂けるよう、支援にあたっています。

入院予定患者センター

入退院支援

外部機関と連携

- 医療、福祉、介護に関する外部機関との相談・サポート

退院

- 退院の手続きサポート

退院決定

入院治療

- 治療 ●手術 ●リハビリ



患者さんご家族に寄り添い、意思決定のお手伝いをします。



療養中の生活支援

医療福祉相談

医療福祉相談室では医療ソーシャルワーカーが医療・福祉・介護に関する様々な相談支援を行っています。療養生活に伴う不安が少しでも軽くなるように、利用できる制度や福祉・介護サービスを紹介します。患者さんの療養環境を整えています。入院予定患者センターでは病棟を担当する医療ソーシャルワーカーがお話を伺っています。

脳卒中相談窓口

当院は一次脳卒中センターとして脳卒中相談窓口を設置しています。脳卒中は突然起こるため戸惑うことが多い疾患です。様々な不安や困りごとについては脳卒中療

医療ソーシャルワーカーが力になります

- 脳卒中後の
- 後遺症について
- 経済的な負担
- 転院や退院後の生活
- 仕事のこと
- 治療・予防に関して

脳卒中相談窓口

- 医療費が高くなりそうだけれど、利用できる制度はあるのかな・・・？
- 障がい手帳の手続きってどうするのかな・・・？
- 介護が必要になってきたけれど、介護のことがわからない・・・？

医療福祉相談室

養相談士（医療ソーシャルワーカー等）がお話を伺い解決に向けてお手伝いいたします。

療養中の生活支援



在宅・施設入所・転院

●当院と外部機関が連携し
患者さんの退院後の生活を支援

外部機関
と連携

外部機関と連携

居宅介護支援事業所

篠ノ井総合病院には、介護に関する知識をもったケアマネジャーが、要介護認定の申請代行やケアプランの作成を行っています。デイスリーブスを利用したい、介護ベッドや手すりをレンタルしたいなど、ご希望に沿って退院後の生活をサポートします。

地域包括支援センター

地域包括支援センターは、介護や医療・福祉など様々な面から、地域で暮らす高齢者の皆さんを支えるための総合窓口です。当院には長野市から委託を受け、「長野市地域包括支援センター篠ノ井総合病院」が設置されています。地域包括支援センターには保健師（看護師）、主任介護支援専門員、

社会福祉士などの専門職が配置されています。専門職が連携をとり、必要な関係機関に相談しながら高齢者支援を行なっています。

長野市在宅医療・ 介護連携支援センター

長野市では、医療や介護に携わる人たちのより良い連携を目指して在宅医療・介護連携支援センターを設置しました。長野市民病院と篠ノ井総合病院が委託を受けて、医療・介護関係者からの相談に対応しています。

■ ■ ■ 終わりに ■ ■ ■

患者さんならびにご紹介いただいた地域の医療機関に対し、総合的で円滑なサービスを提供しています。

今後も、患者総合支援センターでは、患者さん一人ひとりが安心

して治療を受けられるよう、外来、入院、退院、転院、かかりつけ医との連携、在宅医療にいたるまで一貫した支援をめざしていきます。

お困りのことがありましたら、お気軽に患者総合支援センターにご相談ください。



病院のお仕事 ジョブ

病院では様々な職員が働いています。
このコーナーでは病院のお仕事を紹介します。

第13回 「言語聴覚士」

今回紹介してくれるのは、
篠ノ井総合病院リハビリテーション科
言語聴覚士 すずきさとこ 鈴木 聡子さん



言語聴覚士 (Speech-Language-Hearing-Therapist: ST) はリハビリテーションにかかわる専門職のひとつであり、その対象は主にコミュニケーションの障害です。その内容は多岐にわたり、ことばの障害、聞こえの障害、発音の障害、声の障害などがあります。また摂食・嚥下障害、注意や記憶障害などの高次脳機能障害にも対応します。

コミュニケーションに問題が生じる原因はさまざまです。例えば、先天性の難聴でことばを習得できない、事故や脳卒中などによって脳の言語機能をつかさどる部分が損傷を受けてしまった、あるいは舌癌で舌切除術を受けた、発音が上手にできない・・・などのケースがあります。よって言語聴覚士がかかわる患者さんの年齢も小児から成人まで幅広いものとなっています。

当院の言語聴覚士は、医師の指示のもと、主に失語症、構音障害、高次脳機能障害、摂食・嚥下障害を生じた急性期の成人患者さんを支援しております。

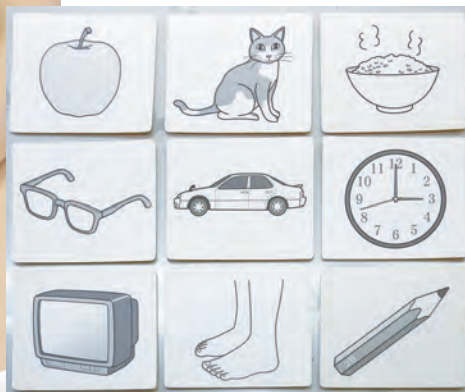
言語訓練

言語機能(聞く・話す・読む・書く)をつかさどる脳の言語中枢を脳卒中・事故などにより損傷することによって生じる失語症に対応します。言語機能検査によって失語症の有無・タイプ・重症度を評価し、言われた単語や文の意味を理解する練習、伝えたい単語を思い出す練習、音読、読解の練習、書字の練習、話しことばの代わりに絵カードや文字を利用して伝達するなどの代替手段の導入、共に過ごされるご家族へのアドバイスなどを行います。



構音訓練

脳卒中・神経筋疾患・舌癌などの切除術により発声発語器官(肺・声帯・舌・口唇など)に運動障害が生じ発音



が不明瞭になる構音障害に対応します。発話の明瞭さ・発声発語器官の運動機能を評価し、発声練習、舌・口唇・下顎の筋力訓練、発音の練習、発話速度の調節、文字盤や書字を利用して伝達する代替手段の導入などを行います。

高次脳機能訓練

脳卒中・事故などにより脳の当該部位を損傷することによって以下の症状が出現することがあります。注意障害(ぼんやりしていてミスが多い／ふたつのことを同時に行うと混乱する／作業を長く続けられない)・記憶障害(物の置き場所を忘れる／新しいできごとを覚えられない／同



言語聴覚士のある1日

8:30 朝礼・業務開始・ 脳神経外科カンファレンス

担当患者さんや新規患者さんの状態を電子カルテから情報収集します。



週1回、脳神経外科に入院されている患者さんについて、多職種によって情報共有します。



9:00 臨床業務

患者さんの病室に向かい、言語聴覚療法を実施します。実施後に訓練内容をカルテに記載します。

12:00 摂食・嚥下機能評価・訓練

昼食時に食事場面での摂食・嚥下機能を評価、必要に応じて訓練を実施します。

13:00 昼休憩

14:00 臨床業務

患者さんの病室に向かい、言語聴覚療法を実施します。実施後に訓練内容をカルテに記載します。

17:00 業務終了

言語聴覚士になるには

言語聴覚士の免許を取得するには、国家試験に合格する必要があります。国家試験の受験資格を得るには、高校卒業後に言語聴覚士養成課程のある大学・短大・専修学校(3~4年)を卒業する、または一般の4年制大学卒業後に指定された大学・大学院の専攻科または専修学校(2年制)を卒業するのが一般的です。

じことを繰り返し返し質問する)・遂行機能障害(自分で計画を立ててものごとを実行することができない/人に指示してもらわないと何もできない)・社会的行動障害(興奮する、暴力を振るう/思い通りにならないと大声を出す/自己中心的になる)これらの症状により、日常生活または社会生活に支障をきたす状態を高次脳機能障害といえます。各種検査によって障害分類をした後、適応する練習課題を実施、スケジュール帳・日記などの代替手段の導入、ご家族や職場へのアドバイスを行います。

摂食・嚥下訓練

食べ物を食べ物として認識し、口に入れて咀嚼し、飲み込み、胃に取り入れるまでの一連の過程のいずれかに問題が生じ、食べることが難しくなる摂食・嚥下障害に対応します。これらは脳卒中・舌癌の切除術・加齢などにより生じ発話の不明瞭さ(構音障害含む)と相関関係にあります。また、食道に入るはずの食べ物が誤って気管に入ることを誤嚥といいますが、食べ物が入ることによって引き起こされる誤嚥性肺炎や窒息により生

嚥下造影検査

命に直結する問題を引き起こしかねません。飲食物を摂取する過程のどの段階で問題が生じているのかを評価し、舌・口唇・下顎・喉の筋力訓練を行い、安全に摂取できる食事形態の選定、食事時の姿勢調整・条件設定などを行います。



の形状や運動を観察することで飲み込み時の問題点を調べることが目的です。またこの検査により、より安全に摂取するための条件(食事形態・姿勢など)や訓練内容を検討します。

健康レシピ

今回の食材

たけのこ 筍



食材の栄養について

筍はカリウムを豊富に含んでいます。カリウムは身体の過剰な塩分を排出する働きがあるため、血圧を下げたりむくみをとったりする効果があります。また不溶性食物繊維を含み、便秘の予防にも効果的です。

筍に付いている小さな白い塊のようなものは「チロシン」と呼ばれ、うま味のもとであるアミノ酸の一種であり、脳を活性化させる働きがあります。その他に、筍にはアスパラギン酸やグル



篠ノ井総合病院 栄養科
管理栄養士
いまい みお
今井 美緒

タミン酸など、様々なアミノ酸が含まれています。

3月から5月にかけて旬を迎える筍は、春の訪れを感じる食材の1つです。今回紹介する料理をはじめ、炊き込みご飯や煮物など、様々な料理で今が旬の筍を味わってみてください。

調理のポイント

筍には特有のえぐみがあるため、アク抜きが必要となります。はじめに流水で土を洗い落とし、切り口から根元に向

かって1〜2cm程度垂直に切り込みを入れます。これにより熱が通りやすくなり、アクが抜けやすくなります。鍋に筍を入れたら米ぬかと唐辛子を加え、筍がかぶるくらいの水を入れます。沸騰したら落とし蓋をして、吹きこぼれない程度に火加減を調節して茹で、竹串を刺して火が中まで通っていれば完了です。茹であがった筍は茹で汁に浸けたまま冷まし、粗熱が取れたら皮をむきます。

選び方・保存のポイント

全体的にずんぐりとしていて太く、小ぶりですっきりとした重みがあるものを選びましょう。また穂先は黄色く、皮は薄茶色のものが良いでしょう。穂先が緑色になっているものはえぐみが強いです。

筍は傷みやすく、時間が経つにつれてえぐみが増すため、生の状態での保存には向いていません。すぐに茹でてアク抜きをすることが必要です。茹でた筍に浸るくらいの水を入れて蓋をして、毎日水を変えながら冷蔵庫で保管します。長く水に浸けると筍の風味が抜けやすくなるため、早めの使用をおすすめします。



天むす
オムレツ

天むすびでは柔らかい穂先の部分を使い、オムレツでは筋っぽさのある根元の部分を使用することで、1本を無駄なく使用することができます。



筍の天むすび

材料(2人分 6個分)

筍(穂先) ……………	100g
天ぷら粉 ……………	適量
揚げ油 ……………	適量
ご飯 ……………	300g
ゆかり ……………	少々
焼き海苔 ……………	6枚

作り方

- ① アク抜きした筍を一口大に切る。
- ② だし汁に塩を入れ、筍を茹でて味を含ませる。
- ③ ボウルに天ぷら粉と水をいれて混ぜ合わせる。
- ④ ②を③につけて、180℃に熱した油で揚げる。
- ⑤ ご飯にゆかりを加えて混ぜ合わせる。
- ⑥ ⑤のゆかりご飯に④の天ぷらをのせて握る。
- ⑦ 海苔を巻いて完成。

1人分の栄養価

エネルギー
311kcal

たんぱく質
6.7g

脂質
3.9g

塩分
0.5g

筍はほろ苦さがあるため、ゆかりで天むすにすることにより香りよくいただけます。



筍と春野菜の スパニッシュオムレツ

材料(2人分)

筍(根元) ……………	20g	小麦粉 ……………	大さじ1
春キャベツ ……………	10g	コンソメ ……………	小さじ1/2
新玉ねぎ ……………	10g	牛乳 ……………	30ml
人参 ……………	5g	油 ……………	適量
卵 ……………	2個		

作り方

- ① だし汁に塩を入れ、アク抜きした筍を茹でて味を含ませる。
- ② ①と春キャベツ、新玉ねぎ、人参を角切りにする。
- ③ ②に小麦粉をまぶして溶き卵と合わせる。
- ④ さらにコンソメ、牛乳を加えてよく混ぜる。
- ⑤ 型に油をひき、卵液を流し入れる。
- ⑥ 130℃に予熱したオーブンで20分加熱し、中までじっくり火を通す。
- ⑦ 焼きあがったら切り分けて、茹でたブロッコリー、トマトを飾り完成。

1人分の栄養価

エネルギー
138kcal

たんぱく質
9.6g

脂質
7.1g

塩分
1.1g

溶き卵は一度ザルなどでこすことで卵白が切れて仕上がりが良くなります。

リハ通信

呼吸筋の ストレッチ体操

長引くマスク生活、外出自粛によって、全身が縮こまっていませんか。胸や肩の筋肉が硬くなって縮こまっていると、呼吸が浅くなる原因になってしまいます。

今回は、呼吸をストレッチ運動として掘り下げて紹介します。温かい新鮮な空気を体に取り込み、コロナや肺炎に負けない元気な体を目指しましょう!!

息は止めずにゆっくりと大きく繰り返します。出来る方は腹式呼吸を意識して行いましょう。(痛みや違和感のない範囲で十分です。咳が出してしまう場合は、小さい呼吸から始めましょう。)

肩すくめ運動

両肩を耳に寄せ上げたまま、3回ゆっくりと呼吸します。



新町病院
理学療法士
リハビリテーション科
坂口 さかくち
由香 ゆか

胸張り運動

両肘を後方にひきながら胸を張り、3回ゆっくり呼吸します。



横倒し運動(反対側も同様)

片手を頭に置き、手と反対側に体を倒して、3回ゆっくりと呼吸します。



参考までに… 基本の腹式呼吸

お腹に両手を置き、姿勢を整えます。
2数えながら、鼻で吸って膨らみを感じましょう。8数えながらすぼめた口から吐き、凹みを感じましょう。効果的に横隔膜を動かし呼吸筋を賦活します!



しのい
JA共済連、JA関連医療機関への救急・リハビリ医療にかかる助成によりX線TVシステムを導入

JA共済連「JA関連医療機関への救急・リハビリ医療にかかる助成」により、島津製作所製「多目的X線TVシステム MSONIALVISION G4」を導入しました。

この助成事業は全国共済農業協同組合連合会が社会貢献活動の一環として、交通事故被害者の救命と社会復帰支援を目的にJA系医療機関の救急医療機器、リハビリ器具等の購入に対し財政支援を行っているものです。

1月26日(水)にお披露目式を行い、宮下統括院長は「このような立派な医療機器を寄贈していただきありがとうございます。地域の皆様の役にたつよう大切に使用させていただきます。」と感謝の言葉を述べました。続いて、JAグリーン長野代表理事組合長神農様より「今回、共済事業の収益金の一部から、共済連を通じて医療機器を寄贈させていただきました。地域の皆様のために役立てていただきたい。」と挨拶を頂きました。

今回導入した機器は被ばく低減と



しんまち

総合防災訓練を3月10日に実施しました

今回は不審火による火災を想定し、夜間における患者さんの避難誘導訓練・通報訓練を実施しました。

今回、自然災害・放火による病院火災など想定を超える災害が多く発生していることから、有事の際、患者さんの安全を守るために、ひとつひとつ確認しながらの訓練となりました。



しのい

(株)本久様から医療機器を寄贈していただきました

この度、(株)本久様から医療機器を寄贈していただきました。誠に感謝申し上げます。お力添えに感謝し、引き続き安心・安全な医療の提供に努めてまいります。

高画質画像を両立し、一般的な消化管検査、内視鏡手技、嚥下撮影などに限らず、泌尿器科、小児科、整形外科領域における多様な検査・処置に対応可能です。

PET/CT検診のご案内

PETとは、がんを見つけるための新たな画像検査法です。

日本人の死亡原因の1位である「がん」。しかし「がん」であっても早期に発見されれば治癒する可能性が高くなります。



PET/CT検査のメリット

●早期発見

最新鋭のPET/CT装置は従来のCT・MRIなどでは発見が難しかったがんも見つけられる場合が多くあります。

●全身の画像診断

全身を一度に画像診断できます。病気診断、転移、再発の診断に有効です。専門医が診断いたします。

●短時間で終了

PETとCTの一体型装置により約20~30分で検査は終了します。受付から検査終了までは2時間30分程度でお帰りがいただけます。



▲PET/CT撮影装置

完全予約制(お電話またはインターネットにてご予約ください。)

0120-780-336

受付・診療時間
 ●月~金 / 8:30~17:00
 ●第2・4土 / 8:30~12:00

JA長野厚生連
長野PET・画像診断センター

〒380-0928 長野県長野市若里6丁目6番地10号
 TEL026-269-0550 FAX026-269-0555
<http://nagano-pet.com>

料金

一般 / 108,900円
 県内JA組合員 / 92,565円

南長野医療センター篠ノ井総合病院外来診療担当医表

2022年5月1日現在 (担当医表は予告なく変更することがあります)

診療科		月	火	水	木	金	土(1・4週)
内科			永井	小川	安村	鈴木貞	長坂
		長坂	佐藤(血内)	倉石 ^後	長坂	倉石 ^後	信大
		中牧(血内)月1				星野(神内) ^予	
		日根野(神内) ^予					
	呼吸器	田中	松尾	信大	田中	堀内	
						神田 ^{①③⑤}	
	腎臓	牧野	穴山	牧野	中村裕	上田	
		田村 ^後		長沢	田村		
	内分泌	峯村	駒津 ^{後予}	峯村	横田直 ^後 (^③ 以外)	特診 ^予	
		横田直 月1	横田直	河合	山口	山口 ^総	
	消化器	阿部 ^総	山口	阿部	阿部	大岩	
		牛丸	牛丸	池内	児玉	三枝	特診 ^予
児玉		小林義	三枝 ^後	池内	小林義		
小澤				横田有 ^{後予}	小澤		
	小林浩(肝) ^{後予}						
睡眠呼吸センター ^予			松尾				
禁煙外来 ^予	午後	千野					
総合診療科		松井	小林優	三木	鈴木慶 ^{①③⑤}	小林優 ^{①③⑤}	
		小池洋	松井	鈴木慶	山川淳	小池洋 ^{②④}	
		山川淳	鈴木貞 ^① /後藤	小林優 ^{①③}	三木 ^{②④}	鈴木慶	
					小林優 ^① /原 ^③		
漢方外来 ^予	午後		山川淳	山川淳			
リウマチ 膠原病 センター	午前	下島	安村	永井	小川	原	
		原	浦野 ^予	古川	飯村	浦野 ^予	
		坂口	小野 ^{②④⑤}	浦野 ^予 ②④⑤	浦野 ^予 ②④⑤	小野 ^{②④⑤}	
	午後 ^予	下島	松井	古川	林 ^{①③⑤}	鈴木貞	
	浦野	中村幸 ^① or ^③		小岩井			
呼吸器外科		青木孝	藏井		藏井		
循環器内科		小林隆	矢彦沢	丸山拓	小山	小岩	小塚
		小塚	小塚	小塚	小塚	小塚	
		平森		ASO 外来 ^後			
心臓血管外科		名倉/片桐					
小児科	午前	山川直	諸橋	諸橋	諸橋	山川直 ^{①④⑤}	諸橋
		長谷川	中村真	中村真	長谷川	中村真	齊藤
		日高	矢澤	日高	日高	長谷川 ^予	矢澤
		齊藤			齊藤	矢澤	
午後 ^予	予防接種	慢性外来	1か月健診/慢性外来	慢性外来	慢性外来		
外科		五明	池野	宮本	池野	池野	池野
		高畑	荻原	高畑	荻原	荻原	林
		秋田	五明	秋田	五明	秋田	五明
		林	林	五明	林	高畑	
		渡邊 ^後 ②④ ^予			宮本	宮本(11'~)	
整形外科		北川	外立	丸山正	丸山正	北川	外立
		丸山正	北川	外立	野村	外立	野村
		野村	谷川	野村	安川	谷川	安川
		安川	信大	谷川/安川	笠間	信大	谷川
						(交代制)	
スポーツ疾患関節治療センター			丸山正/野村	丸山正/野村			
産科		本道	西村	藤森	加藤	本道(塩谷)	西村
	午後 ^予			1か月健診		鹿島	
婦人科		藤森	加藤	本道	鹿島	藤森	鹿島/加藤(塩谷)
		松岡	松岡	松岡	(西村)	加藤	藤森
		西村 ^予	鹿島(塩谷)	加藤 ^予	藤森	木村 ^{予総}	本道 ^予
		木村 ^{予総}	本道 ^{予総}	木村 ^{予総}	西村 ^予		
	特殊外来 ^予	不妊症	不妊症			不妊症	

診療科		月	火	水	木	金	土(1・4週)
脳神経外科		宮下	外間	村田	宮下	外間	交代制
		村田	(黒岩)	中村	(中村)	黒岩	
泌尿器科	午前	木村	鈴木尚	大学	鈴木尚	鈴木尚	
		中沢			中沢	木村	
	午後⑦	木村	鈴木尚			鈴木尚	
		中沢			中沢	木村	
眼科	午前	高野	高野	高野	飯島	高野	
		上野	上野	上野	上野	上野	
皮膚科⑧⑨	午前	岡田な/信大	木藤/岡田な	木藤	岡田な	岡田な	
	午後			専門外来			
形成外科⑧⑨	午前	横山			横山/大学(月1)	横山	
	午後		横山/レーザー④	横山		レーザー②	
耳鼻咽喉科⑧⑨	午前	浅輪	浅輪	交代制	浅輪	浅輪	
		小林正	小林正		小林正	小林正	
	午後		専門外来			専門外来	
心療内科⑧⑨		大村	もの忘れ	もの忘れ	大村	検査	
口腔外科⑧⑨	午前	草深	草深	草深	草深	草深	交代制
		田中	田中	田中	田中	田中	
	午後		大学				

● 受付時間:8時00分～11時30分 ● 休診日:毎月第2・3・5土曜日、日曜日、国民の祝日、年末年始、当院の定める日 ● 予約:紹介状がないと受診できない診療科があります。詳しくは各外来にお問い合わせ下さい。 ● 救急患者さんにつきましてはこの限りではありません。

⑧:予約制、⑨:初診時に医療機関からの診療情報提供書(紹介状)が必要です、⑩:新患、⑪:午前、⑫:午後、⑬:数字:週

当院では、初診時に他の医療機関からの診療情報提供書(紹介状)をお持ちで無い患者さんから選定療養費5,500円(税込)を頂いております。初診の際はできるだけ診療情報提供書をお持ちください。

南長野医療センター新町病院外来診療担当医表

2022年5月1日現在 (担当医表は予告なく変更することがあります)

診療科		月	火	水	木	金	土(1・4週)
内科		本郷	細川	佐藤	堺澤	本郷	飯村①
		堺澤	飯村	山川淳①②④⑤	金澤	細川	佐藤④
				細川③		佐藤	
				穂苅⑫⑬		腎臓内科 中村⑫⑬⑭⑮⑯	
総合診療科					後藤		
心療内科				雨宮⑩			
小児科	諸橋			山川直(午後・予防接種)		諸橋①④	
						山川直②③⑤	
外科	川手	検査・手術(外来休診)	川手	川手	検査・手術(外来休診)	川手	川手
整形外科	篠ノ井GHP①③⑤	竹山		下川	下川	竹山	木下
	竹山②④						
婦人科		村中					
		診療開始 午前10:00					
耳鼻科	信大医師 午後診察 受付午後 2:00～4:30			信大医師 午後診察 受付午後 2:00～4:30			
眼科			新井⑩	永田			永田⑩
皮膚科						小佐野(信大) ①③⑤	
泌尿器科				和食			

● 外来受付時間は一部の科を除き午前8時00分～午前11時30分迄です。 ● 休診日:毎月第2・3・5土曜日、日曜日、国民の祝日、年末年始、当院の定める日

⑩:予約制、篠ノ井GHP…篠ノ井総合病院医師、⑫:午後、⑬:数字:週



南長野医療センター篠ノ井総合病院

私たちは厚生連理念にのっとり、
患者本位の医療の実践に努めます。



南長野医療センター新町病院

私たちは人のいのちと心を
大切にする医療を実践します

編集後記

新しい年度がスタートしました。そして長かった冬もようやく終わり、過ごしやすい季節へと移り変わりました。

私は趣味で家庭菜園をしています。今年はどんな野菜を栽培しようか今からとても楽しみです。

(AU)